

Lönsamhetsförbättring och god organisk tillväxt

Fjärde kvartalet, oktober-december, 2022

- Rörelseintäkterna uppgick till 2 480 miljoner kronor (2 110), en ökning med 17,5 procent. Justerade rörelseintäkter uppgick till 2 442 Mkr (2 110). Den organiska tillväxten var 5,5 procent (3,4).
- Rörelseresultatet uppgick till 127 Mkr (82), en ökning med 54,0 procent. Justerat rörelseresultat uppgick till 89 Mkr (85).
- Periodens resultat efter skatt uppgick till 59 Mkr (33).
- Periodens resultat per aktie före och efter utspädning uppgick till 1,24 kronor (0,68).
- Periodens kassaflöde uppgick till 90 Mkr (15). Operativt kassaflöde uppgick till 215 Mkr (157), en ökning med 37,6 procent.

Helåret, januari-december 2022

- Rörelseintäkterna uppgick till 9 241 Mkr (8 188), en ökning med 12,9 procent. Justerade rörelseintäkter uppgick till 9 203 Mkr (8 188). Den organiska tillväxten var 3,2 procent (3,1).
- Rörelseresultatet uppgick till 439 Mkr (493), en minskning med 11,0 procent. Justerat rörelseresultat uppgick till 405 Mkr (495).
- Periodens resultat efter skatt uppgick till 210 Mkr (276).
- Periodens resultat per aktie före och efter utspädning uppgick till 4,36 kronor (5,67).
- Periodens kassaflöde uppgick till -38 Mkr (-92) och operativt kassaflöde uppgick till 697 Mkr (795).

Händelser efter rapportperiodens utgång

- Den 31 januari 2023 återkallade Inspektionen för Vård och Omsorg, (IVO) verksamhetstillståndet för Humana Assistans AB. Enligt beslutet från IVO skulle Humana Assistans AB avveckla sin verksamhet senast 10 februari 2023. Bolaget överklagade beslutet till Förvaltningsrätten och erhöll inhibition den 7 februari. IVO kan komma att överklaga Förvaltningsrättens beslut om beviljad inhibition till Kammarrätten. Försäkringskassan har den 7 februari meddelat att utbetalningar av assistansersättning kommer ske direkt till kund, vilket ökar administrationen och fördröjer inbetalningar. Den uppkomna situationen kan vid en negativ utveckling från detta läge, såsom större kundtapp eller indraget tillstånd, komma att påverka villkor och/eller strukturen på bolagets finansiering. Se sid 13 för ytterligare information.
- I februari 2023 förvärvades LARO-verksamheten Solstenen i Skåne AB. Helårsintäkterna uppgår till ca 46 Mkr.
- Styrelsens förslag till årsstämman 2023 är att ingen utdelning lämnas för verksamhetsåret 2022.

Nyckeltal

Mkr	Okt-dec 2022	Okt-dec 2021	%	Jan-dec 2022	Jan-dec 2021	%
Nettoomsättning	2 438	2 101	16,0%	9 199	8 176	12,5%
Övriga rörelseintäkter	42	9	385,0%	42	12	248,8%
Rörelseintäkter	2 480	2 110	17,5%	9 241	8 188	12,9%
Justerade rörelseintäkter	2 442	2 110	15,8%	9 203	8 188	12,4%
Rörelseresultat	127	82	54,0%	439	493	-11,0%
Justerat rörelseresultat	89	85	4,2%	405	495	-18,2%
Periodens resultat	59	33	77,5%	210	276	-24,1%
Operativt kassaflöde	215	157	37,6%	697	795	-12,3%



Humana

Vd-ord

Året är till ända, och även om denna rapport huvudsakligen avhandlar det sista kvartalet 2022 måste vi inleda med IVO:s beslut att återkalla vårt tillstånd i Humana Assistans AB den sista januari 2023. Beskedet chockade såväl Humanas organisation som assistanstagare. Förvaltningsrätten har beviljat vår begäran om inhibition vilket gör att vi kan fortsätta att driva assistansverksamhet under tiden frågan prövas i rätten. Vi anser att beslutet var djupt orättvist och felaktigt både för våra kunder och anställda. Vi tar tagit och tar som branschens största utövare stort ansvar i att kvalitetssäkra och utveckla vår verksamhet.



IVO:s beslut togs efter att myndigheten utrett bolaget under två år. Humana har under tillsynsprocessens gång skriftligen svarat på ett stort antal frågor och fått möjlighet att skriftligt kommentera IVO:s stora mängder material, men anser att dialogen varit ofullständig i flera frågor. Vi anser med bestämdhet att Humana inte har några systematiska brister inom sin assistansverksamhet. Vidare anser vi att IVO:s beslut saknar proportionalitet samt att det inte hade varit möjligt att efterleva beslutet utan att åsamka stor skada för såväl våra assistanstagare, våra medarbetare och bolaget.

IVO:s beslut underbyggs huvudsakligen av återkravsärenden. Dessa ärenden har överklagats till rättsinstanser men ännu inte avgjorts. När verksamheten är uppbyggd av människor och för människor så uppstår fel, oavsett om man är en privat eller kommunal anordnare. Alla aktörer i branschen får från tid till annan återkrav utfärdade, inklusive över 110 kommuner i landet. Att få återkrav utfärdade är inte detsamma som att man fuskar. Det finns stora oklarheter kring tillämpningen av regelverket när det kommer till återkrav. Det visar bland annat resultatet av de återkrav vi hittills har fått rättsligt pröva, uppgående till drygt 40 Mkr, vilket resulterade i återbetalningsskyldighet för Humana om drygt 1 Mkr. Vi reserverar för våra återkrav och betalar naturligtvis tillbaka där det bevisas att vi brustit. Utslaget över den tid IVO:s

underlag grundar sig på, uppgår återkraven till några promille av vår totala omsättning inom Personlig Assistans, vilket inte kan hävdas utgöra systematik. Beslutet baseras även på tre fall av migrationsärenden, där tre personer, under loppet av tre år, anställts utan att ha arbetstillstånd för att arbeta på Humana. En av de tre hann aldrig påbörja sin anställning, i de båda andra ärendena avslutades anställningen när vi fick kännedom om att de inte hade arbetstillstånd.

Vidare anser IVO att vi inte verkställt deras tidigare beslut. Sedan 2018 har IVO följt upp fyra ärenden där IVO har utrett brister i vår verksamhet. IVO har i alla dessa ärenden godtagit de åtgärder som Humana Assistans har vidtagit och sedan avslutat ärendena. Att det uppstår brister i en verksamhet är naturligt. Det viktiga är att brister analyseras och åtgärdas. Det är också det som Humana Assistans har gjort. Trots att IVO har stängt sin granskning av de aktuella ärendena har Humana Assistans fortsatt att vidta ytterligare åtgärder för att säkra kvaliteten i verksamheten. För oss är det en självklar del av vårt kvalitetsarbete.

Vi tycker det är viktigt att myndigheten får bättre möjlighet till insikt i vilka människor som får assistans, hur assistansen utförs och den omsorg vi erbjuder. Alla parter skulle gynnas av en mer öppen dialog och tydligare förutsättningar för seriösa aktörer

att utveckla omsorgen och korrigera eventuella brister.

Så åter till 2022:

2022 var ett intensivt och utmanande år med hög tillväxttakt och stora kvalitativa framsteg där vi påvisar vilka resultat vår omsorg skapar. Samtidigt fortsätter vi att utvecklas i positiv riktning finansiellt, inte bara genom en historiskt hög organisk tillväxt i kvartalet utan även ett starkare operativt resultat.

I det fjärde kvartalet ökade vi rörelseintäkterna med ca 18 procent, samma siffra för helåret var ca 13 procent. Det är den största årliga tillväxtökningen sedan börsnoteringen 2016. Extra glädjande är den historiskt starka organiska tillväxten i kvartalet om 5,5 procent. Den organiska tillväxten speglar vår förmåga att ta tillvara de marknadstrender vi ser, där efterfrågan på våra tjänster ökar med ökande samhällsutmaningar. När vi växer blir fler människor hjälpta till ett bra liv. Detta hade inte kunnat uppnås utan ett hängivet arbete från alla kollegor och medarbetare på Humana som varje dag gör sitt yttersta för de individer vi hjälper.

Det justerade resultatet uppgår i kvartalet till 89 Mkr, en förbättring jämfört med föregående år om 4,2 procent. Resultatförbättringen är främst driven av Individ och familj som åstadkommer en stark organisk tillväxt samtidigt som lönsamheten förbättras. Äldreomsorg fortsätter, likt föregående kvartal, att bidra positivt till koncernens resultat. Efterfrågan är fortsatt hög inom samtliga våra affärsområden och vi gör vårt yttersta för att utnyttja vår kapacitet till fullt.

Stärkta marknadspositioner i flera affärsområden

Individ och Familj fortsätter sin fina utveckling med goda beläggningsnivåer vilket har resulterat i en stark organisk tillväxt och stärkt resultat. En omvärld med ökad kriminalitet, våld och social problematik gör att behovet av våra tjänster, infrastruktur och kompetens inom vårt område ökar.

Inom **Äldreomsorg** fortsätter beläggningsnivåerna att sakta öka. Vårt åtgärdsprogram tillsammans med marknadsaktiviteter har givit resultat och affärsområdet bidrar glädjande återigen positivt till koncernens resultat. I början av 2023 öppnar vi ett nytt äldreboende i Täby med 90 platser.

Norge uppvisar en fin organisk tillväxt där alla segment bidrar. Resultatet når inte 2021 års starka



Extra glädjande är den historiskt starka organiska tillväxten i kvartalet om 5,5 procent

nivå, delvis beroende på utmaningar inom barn och unga, delvis beroende på nödvändiga investeringar i infrastruktur och stödfunktioner som gjorts under året.

I **Finland** speglar kvartalets utfall den fortsatt utmanande marknaden. En stark efterfrågan främst på tjänster mot barn och unga driver organisk tillväxt, men tillväxten kostar. Utmaningen i att hitta personal samt höga omkostnader för sjukfrånvaro driver kostnader och har negativ påverkan på resultatet. Vi jobbar aktivt med prissättning och att förbättra vårt erbjudande som arbetsgivare.

Inom **Personlig assistans** pressas marginalerna fortsatt av brist på personal, löneglidning och högre assistansomkostnader. Integrationen av Assistans för dig har gått enligt plan och förvärvet bidrar positivt till koncernens resultat men tynger marginalen.

Redo att bidra och förändra

Samhället och omsorgsbranschen står inför stora utmaningar. Vi räknar med fortsatt relativt höga kostnader kopplade till utmanande personalförsörjning samt inflation. Givetvis gör vi allt i vår makt för att se till att justera priser och öka effektiviteten samt att bli ännu bättre som arbetsgivare. Glädjande nog togs vi i november för första gången med på Universums lista över Sveriges Bästa Arbetsgivare. Vi verkar i en värld där samhällets resurser blir alltmer ansträngda, där färre yrkesverksamma ska ombesörja fler behovande och där våra uppdragsgivares ekonomi pressas. Det behövs ökad effektivitet, kvalitet, innovationsgrad och valfrihet. Där behövs Humana. Vi är en del av lösningen, och bidrar genom att sätta en högre standard inom nordisk omsorg.

Stockholm 9 februari 2023

Johanna Rastad

VD och koncernchef Humana AB



Det här är Humana

Vi driver välfärden framåt

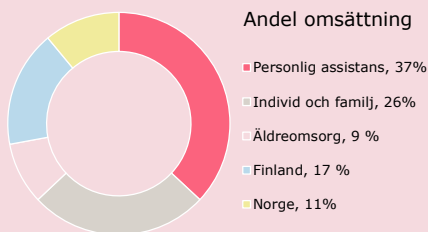
Humana finns till för personer med funktionsnedsättning, psykosocial problematik och psykisk ohälsa samt för äldre. Vår vision är *Alla har rätt till ett bra liv*.

Med uppdrag i hundratals kommuner, nästan 10 000 kunder och klienter, 20 000 medarbetare och flera hundra enheter i Sverige, Finland, Norge och Danmark är vi i dag en betydande aktör inom nordisk välfärd. Humana visar vad kvalitativ omsorg är. Vi jobbar utifrån individens förutsättningar och behov. Vår omsorg grundas i evidens och bästa tillgängliga kunskap och utförs av kunniga och dedikerade medarbetare. Att vi lyckas visar våra egna och externa undersökningar gång på gång.

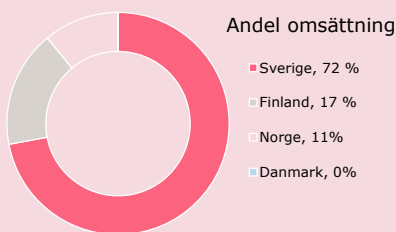
Men vi nöjer oss aldrig. Att ständigt utvecklas för att upprätthålla högsta kvalitet är grundläggande för oss. Vi vill sätta en ny och högre standard för omsorg. Det är så vi driver nordisk omsorg och välfärd framåt.

Alla har rätt till ett bra liv. Humana arbetar för att det ska bli verklighet.

Fem affärsområden



Verksamhet i fyra länder



Stark marknadsposition i Norden

Humana är en nordisk omsorgskoncern med marknadsledande positioner inom individ- och familjeomsorg och personlig assistans. Inom äldreomsorgen har Humana en stark tillväxt.

20 176

medarbetare

9 786

kunder

9 241

intäkter, Mkr

Finansiell data på denna sida avser helår 2022.

Strategi för hållbar omsorg

Humanas vision och övergripande målsättning handlar om social hållbarhet på individ- och samhällsnivå. Hållbarhet är därför en integrerad del av vår strategi.

Vi har definierat fyra strategiska målområden; kvalitet, attraktivitet som arbetsgivare, lönsam tillväxt och samhällsansvar. Dessa målområden styr, tillsammans med vår värdegrund, verksamheten mot visionen om alla rätt till ett bra liv.

MÅLSÄTTNING

Den självklara utföraren av omsorgstjänster för kunder, klienter och beställare med höga kvalitetskrav.

STRATEGISKA MÅLOMRÅDEN

KVALITATIV VERKSAMHET



ATTRAKTIV ARBETSGIVARE



LÖNSAM TILLVÄXT



ANVARSTAGANDE SAMHÄLLSAKTÖR



Finansiell översikt

Rörelseintäkter per affärsområde

Mkr	Okt-dec 2022	Okt-dec 2021	%	Jan-dec 2022	Jan-dec 2021	%
Individ och familj	634	578	9,6%	2 426	2 257	7,5%
Personlig assistans ¹⁾	941	768	22,5%	3 419	3 042	12,4%
Äldreomsorg	211	190	11,2%	815	669	21,8%
Finland ³⁾	421	328	28,2%	1 528	1 284	19,0%
Norge	268	241	11,5%	1 034	916	12,8%
Övrigt	5	5	1,0%	19	20	-3,2%
Totala rörelseintäkter	2 480	2 110	17,5%	9 241	8 188	12,9%

Organisk tillväxt per affärsområde

Procent	Okt-dec 2022	Okt-dec 2021	Jan-dec 2022	Jan-dec 2021
Individ och familj	9,3%	-2,8%	1,8%	0,9%
Personlig assistans	-1,9%	1,5%	-1,2%	1,9%
Äldreomsorg	11,2%	20,6%	21,8%	10,1%
Finland	11,6%	1,5%	4,0%	-0,5%
Norge	6,9%	17,5%	6,7%	13,8%
Total organisk tillväxt	5,5%	3,4%	3,2%	3,1%

Rörelseresultat per affärsområde

Mkr	Okt-dec 2022	Okt-dec 2021	%	Jan-dec 2022	Jan-dec 2021	%
Individ och familj	41	7	466,0%	178	168	6,0%
Personlig assistans ^{1) 2)}	61	57	5,7%	198	208	-4,8%
Äldreomsorg	6	-8	n/a	5	-3	n/a
Finland ^{3) 4)}	11	2	347,9%	37	56	-33,7%
Norge	19	33	-41,6%	76	103	-25,9%
Övrigt ⁵⁾	-11	-10	n/a	-56	-40	n/a
Totalt rörelseresultat	127	82	54,0%	439	493	-11,0%

Rörelsemarginaler per affärsområde

Procent	Okt-dec 2022	Okt-dec 2021	Jan-dec 2022	Jan-dec 2021
Individ och familj	6,5%	1,3%	7,3%	7,5%
Personlig assistans ^{1) 2)}	6,7%	7,5%	5,9%	6,8%
Äldreomsorg	3,0%	-4,0%	0,6%	-0,4%
Finland ^{3) 4)}	2,6%	0,7%	2,4%	4,3%
Norge	7,2%	13,8%	7,4%	11,3%
Total rörelsemarginal	5,2%	3,9%	4,8%	6,0%

1) Rörelseintäkter och rörelseresultatet inkluderar en intäktsredovisad tilläggsköpeskilling om 32 Mkr, som justeras pga en ny uppskattning av verkligt värde i det fjärde kvartalet 2022. 2) Rörelseresultatet i fjärde kvartalet 2021 inkluderar retroaktiv återbetalning av tidigare inbetalda pensionspremier om 11 Mkr, 3) Rörelseintäkter och rörelseresultatet inkluderar en intäktsredovisad tilläggsköpeskilling om 6 Mkr som justeras pga en slutlig avräkning i det fjärde kvartalet 2022, 4) Rörelseresultatet i fjärde kvartalet 2021 inkluderar en slutreglering av en tvist om -13 Mkr, 5) Rörelseresultatet i tredje kvartalet 2022 inkluderar centrala omställningskostnader om 4 Mkr.

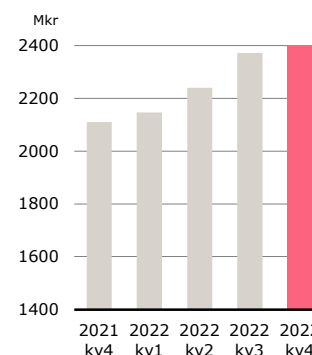
Koncernens utveckling

Intäkter

Rörelseintäkterna i fjärde kvartalet uppgick till 2 480 Mkr (2 110), en ökning med 17,5 procent. Tilläggsköpeskillingar värderas till verkligt värde och Humana redovisar kvartalets förändringar i verkligt värde som övriga rörelseintäkter. Under fjärde kvartalet har tilläggsköpeskillingar omvärderats med 38 Mkr, vilket ökat rörelseintäkterna. De justerade rörelseintäkterna uppgick till 2 442 Mkr (2 110). Organiskt ökade intäkterna i kvartalet med 5,5 procent (3,4). Den organiska tillväxten under kvartalet hänförs främst till ökad beläggning inom Individ och familj, och Finland. Förvärvade verksamheter bidrog med 182 Mkr till intäkterna i fjärde kvartalet. Verksamheter i egen regi stod för 95,7 procent av de totala intäkterna i kvartalet och entreprenadkontrakt för 4,3 procent.

Rörelseintäkterna för helåret uppgick till 9 241 Mkr (8 188), en ökning med 12,9 procent. Justerade rörelseintäkter uppgick till 9 203 Mkr (8 188). Organiskt ökade intäkterna med 3,2 procent (3,1). Förvärvade verksamheter stod för 636 Mkr. Verksamheter i egen regi bidrog med 96,3 procent av de totala intäkterna och entreprenadkontrakt med 3,7 procent.

Intäkter

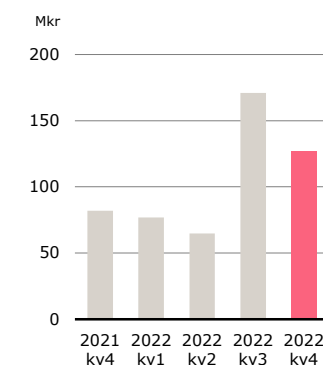


Resultat

Rörelseresultatet för det fjärde kvartalet uppgick till 127 Mkr (82), en ökning med 54,0 procent. Rörelsemarginalen ökade till 5,2 procent (3,9). Justerat rörelseresultat uppgick till 89 Mkr (85). Den justerade rörelsemarginalen uppgick till 3,7 procent (4,0). Resultatökningen förklaras främst av ökad beläggning inom Individ och familj och Äldreomsorg, motverkat av ökade kostnader på grund av inflation med ca -14 Mkr och fortsatta utmaningar med personalförsörjning.

Rörelseresultatet för helåret uppgick till 439 Mkr (493), en minskning med 11,0 procent, och rörelsemarginalen var 4,8 procent (6,0). Justerat rörelseresultat uppgick till 405 Mkr (495) och den justerade rörelsemarginalen uppgick till 4,4 procent (6,0). Resultatminskningen för helåret är framförallt hänförlig till ökade personalkostnader, delvis kopplat till ökad sjukfrånvaro och kostnader för temporära resurser. Inflationens påverkan på rörelseresultatet ökar successivt under helåret. Pandemin hade en direkt negativ påverkan i det första kvartalet med ca -15 Mkr, medan påverkan på resterande kvartal är väsentligt lägre.

Rörelseresultat



Effekterna på rörelseresultatet av leasingkontraktens hyreskostnader och avskrivningar till följd av redovisningsprincipen IFRS 16, som tillämpas sedan 1 januari 2019, uppgick i kvartalet till 19 Mkr (se tabell).

IFRS 16-effekter, Mkr	Okt-dec 2022	Okt-dec 2021	Jan-dec 2022	Jan-dec 2021
Hyreskostnader	117	103	449	382
Avskrivningar	-98	-85	-377	-316
Rörelseresultat	19	18	72	66
Finansiellt netto	-26	-25	-103	-90
Resultat före skatt	-8	-7	-31	-24

Operativt kassaflöde och räntebärande nettoskuld

Det operativa kassaflödet uppgick under fjärde kvartalet till 215 Mkr (157). Ökningen förklaras främst av ett ökat resultat före skatt, förändringar i rörelsekapitalet delvis motverkat av en ökning av nyttjanderättstillgångar till följd av indexering av befintliga hyreskontrakt.

Humanas räntebärande nettoskuld ökade med 486 Mkr till 4 712 Mkr (4 226). Nettoskulden ökade på grund av ökade leasingskulder hänförligt till investeringar i nya enheter och indexering av befintliga kontrakt, förvärv samt i det första kvartalet återköp av egna aktier. Skuldsättningen, mätt som räntebärande nettoskuld i relation till justerad EBITDA, ligger på 5,5 ggr (4,6).

Under det första kvartalet 2022 återköpte Humana aktier till ett värde av 55 Mkr. Per den 31 mars 2022 uppgick innehavet av egna aktier till 10 procent av totalt antal utestående aktier, motsvarande ett anskaffningsvärde om 313 Mkr. De återköpta aktierna har minskat likvida medel och eget kapital, vilket ökar bolagets räntebärande nettoskuld. Bolagsstämman 2022 beslutade om indragning av bolagets innehav av egna aktier samt återställning av aktiekapitalet genom fondemission, vilket genomfördes den 19 maj 2022. Per den 31 december 2022 uppgår det totala antalet aktier i bolaget 47 826 058 och bolagets egna innehav till 0 aktier.

Utveckling per affärsområde

Individ och familj



Intäkterna i fjärde kvartalet uppgick till 634 Mkr (578), en ökning med 9,6 procent jämfört med samma period föregående år. Intäkterna under helårsperioden ökade med 7,5 procent och uppgick till 2 426 Mkr (2 257). Den organiska tillväxten uppgick till 9,3 procent (-2,8) i kvartalet och 1,8 procent (0,9) för helåret. Intäktsökningen i kvartalet hänförs till ökad beläggning i underliggande verksamhet och även till prisökningar. Intäktsökningen för helårsperioden hänförs till förvärv gjorda under 2021, samt gradvis förbättrad beläggning och prissättning inom underliggande verksamhet under andra halvåret 2022.

Rörelseresultatet i fjärde kvartalet uppgick till 41 Mkr (7), en ökning med 466,0 procent jämfört med föregående år. Rörelseresultatet för helåret uppgick till 178 Mkr (168), en ökning med 6,0 procent. Rörelsemarginalen uppgick i kvartalet till 6,5 procent (1,3) och till 7,3 procent (7,5) i helårsperioden. Rörelseresultatet i kvartalet och helårsperioden ökar på grund av högre beläggning inom segmenten för barn och unga samt vuxna och prisökningar. Ökade kostnader för personal till följd av bemanningsutmaningar samt hög inflation hade en motverkande effekt. Helårsperioden påverkas även av förvärv och stängda enheter.

Personlig assistans

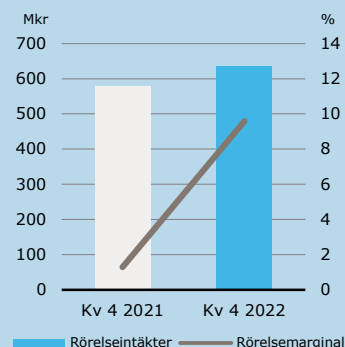


Intäkterna ökade med 22,5 procent till 940 Mkr (768) i det fjärde kvartalet. Den organiska tillväxten uppgick till -1,9 procent (1,5). Intäkterna under helårsperioden uppgick till 3 419 Mkr (3 042), en ökning med 12,4 procent, varav organiskt -1,2 procent (1,9). Övriga rörelseintäkter i kvartalet och helåret inkluderar en ny värdering av en tilläggsköpeskilling (32 Mkr), vilket minskat de justerade rörelseintäkterna till 908 Mkr (768) i kvartalet och 3 387 Mkr (3 042) för helåret. Intäktsökningen under kvartalet och helårsperioden förklaras av genomförda förvärv, till viss del motverkat av färre genomförda assistanstimmar.

Andel av koncernens intäkter kvartal 4 2022

26%

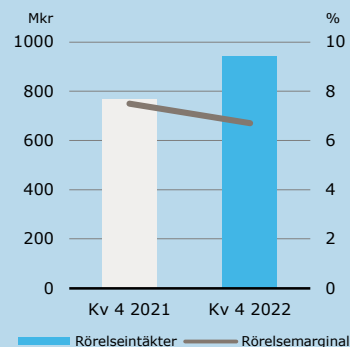
Rörelseintäkter och rörelsemarginal



Andel av koncernens intäkter kvartal 4 2022

37%

Rörelseintäkter och rörelsemarginal



Rörelseresultatet för kvartalet uppgick till 61 Mkr (57), en ökning med 5,7 procent medan rörelseresultatet för helåret uppgick till 198 Mkr (208), en minskning med 4,8 procent. Justerat rörelseresultat i kvartalet uppgick till 28 Mkr (46) och 166 Mkr (197) för helåret. Kvartalet och helåret har justerats för en ny värdering av en tilläggsköpeskilling (32 Mkr) medan föregående år justerats för en retroaktiv återbetalning av tidigare inbetalda pensionspremier (11 Mkr). Rörelsemarginalen i fjärde kvartalet uppgick till 6,7 procent (7,5) och till 5,9 procent (6,8) i helårsperioden. Den justerade rörelsemarginalen i fjärde kvartalet uppgick till 3,1 procent (6,0) och 4,9 procent (6,5) för helåret. Rörelseresultatet i kvartalet och helårsperioden påverkas av högre personalkostnader, ökade omkostnader för assistenter samt administrativa kostnader till följd av genomförda förvärv. Förvärvad verksamhet bidrar positivt till resultatet i kvartalet men pressar ned marginalen i affärsområdet.

Äldreomsorg



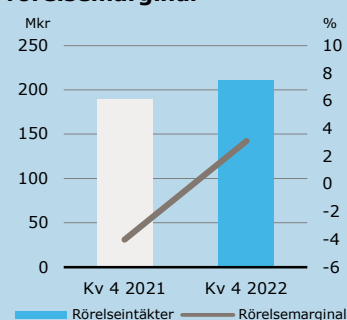
Intäkterna uppgick i fjärde kvartalet till 211 Mkr (190), en ökning med 11,2 procent och 815 Mkr (669) i helårsperioden, en ökning med 21,8 procent. Den organiska tillväxten uppgick till 11,2 procent (20,6) i kvartalet och till 21,8 procent (10,1) för helårsperioden. Intäktsökningen och den organiska tillväxten i kvartalet och helåret beror på ökad beläggning inom såväl verksamheter inom egen regi som inom kontraktsverksamheten.

Rörelseresultatet uppgick i kvartalet till 6 Mkr (-8) och till 5 Mkr (-3) för helårsperioden. Rörelsemarginalen uppgick till 3,0 procent (-4,0) i kvartalet och till 0,6 procent (-0,4) för helårsperioden. Rörelseresultatet i kvartalet påverkas positivt primärt av en högre beläggningsgrad. Den positiva utvecklingen för helåret påverkas till största del av beläggningsförbättring, delvis motverkat av högre personalkostnader till följd av ökad sjukfrånvaro samt inflation.

Andel av koncernens intäkter kvartal 4 2022

9%

Rörelseintäkter och rörelsemarginal



Finland



Intäkterna i det fjärde kvartalet uppgick till 421 Mkr (328), en ökning med 28,2 procent. Intäkterna under helårsperioden uppgick till 1 528 Mkr (1 284), en ökning med 19,0 procent. Övriga rörelseintäkter i kvartalet och helåret inkluderar en slutlig justering av en tilläggsköpeskilling (6 Mkr), vilket minskat de justerade rörelseintäkterna till 415 Mkr (328) i kvartalet och 1 522 Mkr (1 284) för helåret. Den organiska tillväxten i kvartalet var 11,6 procent (1,5) medan den organiska tillväxten i helårsperioden uppgick till 4,0 procent (-0,5). Intäktsökningen i kvartalet och helårsperioden beror främst på förvärv men även nya enheter inom segmentet för barn och unga samt prisökningar bidrar positivt.

Rörelseresultatet det fjärde kvartalet uppgick till 11 Mkr (2), en ökning med 347,9 procent. Rörelseresultatet för helåret uppgick till 37 Mkr (56), en minskning med 33,7 procent. Justerat rörelseresultat i kvartalet uppgick till 5 Mkr (15) och 31 Mkr (69) för helåret. Kvartalet och helåret har justerats för en slutlig justering av en tilläggsköpeskilling (6 Mkr) medan föregående år justerats för en slutreglerad tvist (-13 Mkr). Rörelsemarginalen i kvartalet uppgick till 2,6 procent (0,7) och till 2,4 procent (4,3) i helårsperioden. Den justerade rörelsemarginalen i fjärde kvartalet uppgick till 1,3 procent (4,7) och 2,1 procent (5,3) för helåret. Det försämrade justerade resultatet i kvartalet och helåret beror på fortsatt höga personalkostnader till följd av hög sjukfrånvaro och utmaningar med personalförsörjning samt löneökningar. Vidare belastas resultatet av inflation, nyöppnade enheter under uppstart och förvärvade bolag där omställningsarbete pågår.

Norge

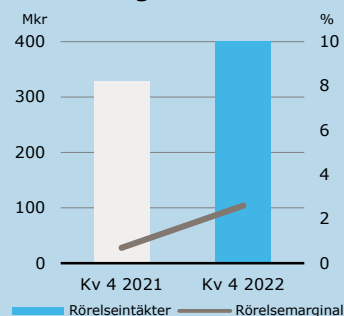


Intäkterna ökade med 11,5 procent till 268 Mkr (241) i det fjärde kvartalet. Intäkterna under helåret uppgick till 1 034 Mkr (916), en ökning med 12,8 procent. Organiskt ökade intäkterna med 6,9 procent (17,5) i kvartalet och 6,7 procent (13,8) i helårsperioden. Ökningen i kvartalet och helåret är främst hänförligt till ett ökat antal klienter inom segmenten för personlig assistans och ökad prissättning inom barn och unga.

Andel av koncernens intäkter kvartal 4 2022

17%

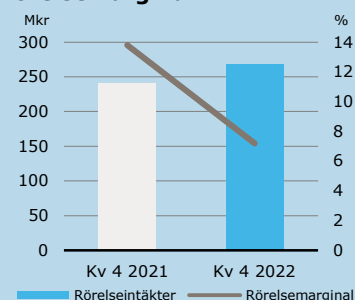
Rörelseintäkter och rörelsemarginal



Andel av koncernens intäkter kvartal 4 2022

11%

Rörelseintäkter och rörelsemarginal



Rörelseresultatet i kvartalet uppgick till 19 Mkr (33), en minskning med 41,6 procent. Rörelseresultatet under helårsperioden uppgick till 76 Mkr (103), en minskning med 25,9 procent. Rörelsemarginalen under kvartalet uppgick till 7,2 procent (13,8) och 7,4 procent (11,3) för helårsperioden. Det lägre rörelseresultatet i kvartalet och helårsperioden påverkas negativt av utmaningar inom segmentet för barn och unga, ökade personalkostnader till följd av löneökningar samt ökade kostnader för att lägga en grund för fortsatt tillväxt genom bland annat stärkt central organisation.

Finansiell ställning

Finansiering

Koncernens eget kapital uppgick per 31 december 2022 till 2 739 Mkr (2 553). Soliditeten uppgick till 27,9 procent (28,4). Den räntebärande nettoskulden uppgick till 4 712 Mkr (4 226), en ökning med 486 Mkr jämfört med föregående år. Skuldsättningen, mätt som räntebärande nettoskuld i relation till justerad EBITDA, ökade till 5,5 ggr (4,6). Skuldsättningen ökade på grund av ökade leasingkulder hänförligt till investeringar i nya enheter och indexering av befintliga kontrakt, förvärv samt i det första kvartalet återköp av egna aktier och en lägre justerad EBITDA.

Mkr	31 dec 2022	31 dec 2021
Långfristiga räntebärande skulder	4 996	4 702
Kortfristiga räntebärande skulder	406	218
Likvida medel	-690	-695
Räntebärande nettoskuld	4 712	4 226
<i>varav räntebärande leasingkulder</i>	<i>3 051</i>	<i>2 773</i>
Räntebärande nettoskuld exkl leasingkulder	1 661	1 453
Soliditet	27,9 %	28,4%
Räntebärande nettoskuld/justerad EBITDA 12 månader, ggr	5,5x	4,6x

Kassaflöde

Kvartalets kassaflöde uppgick till 90 Mkr (15), där kassaflödet från den löpande verksamheten, uppgick till 259 Mkr (145). Det ökade kassaflödet från den löpande verksamheten förklaras främst av minskad rörelsekapitalbindning delvis motverkat av ökade betalda räntekostnader. Kassaflödet för helårsperioden uppgick till -38 Mkr (-92), där kassaflödet från den löpande verksamheten, uppgick till 633 Mkr (689) och förklaras av ett lägre resultat före skatt, ökade betalda räntekostnader, delvis motverkat av en minskad rörelsekapitalbindning.

Kassaflödet från investeringsverksamheten uppgick i kvartalet till -75 Mkr (-48) och -246 Mkr (-260) för helårsperioden och förklaras av investeringar i nya enheter och indexering av befintliga kontrakt.

Kassaflödet från finansieringsverksamheten uppgick till -94 Mkr (-82) i kvartalet och till -424 Mkr (-521) för helårsperioden och utgörs till största del av amortering av leasingkulder. Helårsperioden påverkas även av återköp av aktier.

Finansiella mål

Lönsamhet

En rörelsemarginal på medellång sikt uppgående till 7 procent.

Intäktstillväxt

En årlig organisk tillväxt på medellång sikt på 5 procent. Utöver det kan tilläggsförvärv ge en årlig tillväxt på 2-3 procent.

Kapitalstruktur

En räntebärande nettoskuld som inte överstiger 4,5 gånger EBITDA, det vill säga rörelseresultatet före avskrivningar och nedskrivningar (se Finansiella definitioner och syften). Skuldsättningen kan tillfälligt, till exempel i samband med förvärv, överstiga målsättningen.

Väsentliga händelser i det fjärde kvartalet 2022 och efter rapportperiodens utgång

- 1 november meddelade Humanas styrelseordförande Sören Mellstig att han inte står till förfogande för omval vid årsstämman 2023.
- I december 2022 rekryterades Fredrik Larsson som ny CFO. Han tillträdde sin position den 1 februari 2023.
- Den 31 januari 2023 återkallade Inspektionen för Vård och Omsorg, (IVO) verksamhetstillståndet för Humana Assistans AB. Enligt beslutet från IVO skall Humana Assistans AB avveckla sin verksamhet senast 10 februari 2023. Bolaget överklagade beslutet till Förvaltningsrätten och erhöll inhibition den 7 februari, vilket innebär att Humana Assistans AB fortsatt har sitt tillstånd och fortsätter att driva verksamheten inom personlig assistans vidare under tiden frågan prövas i rätten. IVO kan komma att överklaga Förvaltningsrättens beslut om beviljad inhibition till Kammarrätten senast den 28 februari 2023. Omständigheterna kring IVO:s beslut och därefter föranleder ökade juridiska kostnader. Försäkringskassan har den 7 februari meddelat att utbetalningar av assistansersättning kommer ske direkt till kund, vilket ökar administrationen och fördröjer inbetalningar. Den uppkomna situationen kan vid en negativ utveckling från detta läge, såsom större kundtapp eller indraget tillstånd, komma att påverka villkor och/eller strukturen på bolagets finansiering.

Humana Assistans AB's bidrag till koncernens rörelseintäkter och rörelseresultat för helåret 2022 uppgick till 3 200 Mkr (35%) respektive 184 Mkr (42%). Humana Assistans AB's rörelseintäkter och rörelseresultat utgjorde 94 procent respektive 93 procent av affärsområde Personlig Assistans.

- I februari 2023 förvärvades LARO-verksamheten Solstenen i Skåne AB. Helårsintäkterna uppgår till ca 46 Mkr.
- Styrelsens förslag till årsstämman 2023 är att ingen utdelning lämnas för verksamhetsåret 2022.

Väsentliga händelser i det andra kvartalet 2022

- I juni förvärvades verksamheten i Assistans för dig. Helårsintäkterna uppgår till cirka 600 miljoner kronor och bolaget har ca 2 000 anställda.
- I juni förvärvades omsorgsföretaget Vintergatan AB i Alingsås. Vintergatan AB bedriver HVB boende med 11 lägenheter för unga vuxna i åldern 18-25 samt två stödboendelägenheter för unga i åldern 16-20 år. Bolaget helårsintäkt uppgår till cirka 14 miljoner kronor.
- I juni förvärvades det finska öppenvårdsbolaget Debora Lapsiperhepalvelut Oy. Omsorgsbolaget erbjuder omsorg till familjer och barn. Helårsintäkterna uppgår till cirka 2,9 miljoner euro, motsvarande 30 miljoner kronor.
- Humana har skrivit avtal för ett nytt äldreboende med 100 lägenheter i Strängnäs. Uppdraget innefattar att både bygga och driva boendet på uppdrag av kommunen. Boendet planeras att öppnas under våren 2025.
- I enlighet med beslut på årsstämman 2022 har Humana genomfört en minskning av aktiekapitalet genom indragning av 5 314 006 aktier samt återställt aktiekapitalet genom fondemission.
- I juni lämnade Humanas CFO Noora Jayasekara bolaget efter fyra år och ersattes av tillförordnad CFO Andreas Westlund.

Väsentliga händelser i det första kvartalet 2022

- I januari förvärvades det finländska företaget Kalliola Oy, som tillhandahåller individ- och familjeomsorg för barn och unga; boenden och öppenvård i södra Finland. Helårsintäkterna uppgår till cirka 9 miljoner euro, motsvarande 93 miljoner kronor och bolaget har cirka 190 medarbetare.
- Humana har under det första kvartalet återköpt 1 066 147 egna aktier. Innehavet uppgick vid kvartalets utgång till 5 314 006 aktier, motsvarande 10 procent av totalt antal registrerade aktier och röster, vilka indrogs under det andra kvartalet.

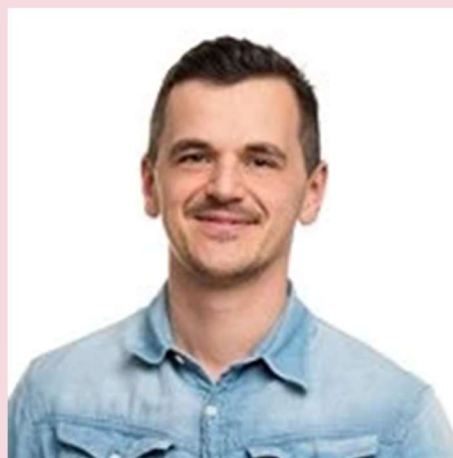
Kvalitet på Humana

Att mäta resultat är kvalitet.

Humana har under flera år tagit fram och redovisat kvalitetsmått i ett index (HQI). Men för oss räcker det inte. Under 2022 började vi även redovisa faktiska utfall inom fyra områden. Detta är ett viktigt steg mot att sätta en ny och högre standard för nordisk omsorg.



Vi har som mål att under 2023 ta fram dokumentation för TFCO och IHF, våra behandlingsmetoder inom öppenvård, som ska leda till ett socialt utfallskontrakt.



Damir Bandic, biträdande kvalitetsdirektör

Utfallsmått är vägen mot social hållbarhet

Evidensbaserade modeller och metoder, som prövats internationellt och i Sverige, och som vi vet ger positiva resultat inom socialt omsorgsarbete, behöver lyftas fram. Att använda resultat och utfall som drivkraft för aktivitet och ersättning är vägen framåt. En mer resultatbaserad omsorg kommer hjälpa oss att lösa vissa samhällsproblem och göra det möjligt att arbeta mer förebyggande i att möta samhällsutmaningar. Detta är kärnan i vår väg mot ett mer hållbart samhälle.

Under det fjärde kvartalet 2022 har vi fortsatt att driva och utveckla arbetet med rapportering av sociala utfallsmått. Vi kommer att utöka vår rapportering under kommande år för att inkludera samtliga våra affärsområden. Vi publicerar resultatet av våra sociala utfallsmått på vår hemsida och uppdaterar regelbundet.

Vi har under fjärde kvartalet inlett arbetet kring att skapa ett socialt utfallskontrakt. Vår målsättning är under 2023 ta fram dokumentation inom öppenvård - för våra behandlingsmetoder TFCO och IHF - som ska leda till ett socialt utfallskontrakt med en eller flera uppdragsgivare.

HQI

Fjärde kvartalet 2022 uppgick resultatet av HQI till 76 (1-100), vilket är det högsta utfallet för året. De områden som visar den största förbättringen är; säker arbetsmiljö, friska medarbetare, leverans i enlighet med lagstiftning, högkvalitativ utbildning, samt nöjda kunder och klienter. Under kvartalet ser vi en totalförbättring av HQI i Finland och Äldreomsorg medan Individ och familj och Personlig assistans har något lägre utfall. Integrationen av förvärv under året är den främsta orsaken till ett lägre resultat i dessa affärsområden.

Elva allvarliga avvikelser rapporterades till myndigheterna under kvartalet, vilket är en fler än föregående kvartal. Antalet upprepade avvikelser är dock lägst under fjärde kvartalet jämfört med övriga kvartal under året. Vi fortsätter att stärka vårt kvalitetsarbete genom egenproducerade utbildningar som görs tillgängliga för alla våra medarbetare via Humana Academys lärportal.

Övrig information

Medarbetare

Antalet heltidsanställda uppgick per 31 december 2022 till 12 426 (10 945).

Aktier, aktiekapital och aktieägare

Antalet aktier i Humana AB uppgick per 31 december 2022 till 47 826 058 aktier med ett kvotvärde om 0,025 motsvarande ett aktiekapital om 1 180 890 kronor. Antalet aktieägare uppgick till 4 552. De fem största aktieägarna var Impilo Care AB, Incentive AS (via fonder och mandat), Alcur Fonder, SEB Investment Management och Nordea Investment Funds.

Återköpta aktier

Vid årsstämman 2020 fick styrelsen ett bemyndigande att förvärva aktier så att bolagets innehav av egna aktier sammanlagt uppgår till högst en tiondel av samtliga aktier i bolaget samt att överlåta egna aktier i bolaget. Under februari 2022 köpte Humana tillbaka 1 066 147 aktier för 55 Mkr, vilket motsvarar en genomsnittlig kurs på 51,42 kronor per aktie. Bolagets totala egna innehav av aktier uppgick därefter till 5 314 006 aktier, vilket motsvarade 10,0 procent av det totala antalet utestående aktier och röster. Bolagsstämman 2022 beslutade om indragning av bolagets innehav av egna aktier samt återställning av aktiekapitalet genom fondemission, vilket genomfördes den 19 maj 2022. Per den 31 december 2022 uppgår det totala antalet aktier i bolaget 47 826 058 och bolagets egna innehav till 0 aktier.

Handelsplats

Humanas aktie handlas på Nasdaq Stockholm Main Market. Bolagets kortnamn är HUM och ISIN-koden är SE0008040653.

Aktierelaterade incitamentsprogram

Humana har inga pågående långsiktiga aktierelaterade incitamentsprogram för ledande befattningshavare eller andra anställda.

Impilo Care AB, Humanas huvudägare, erbjöd i juni 2020, på eget initiativ, styrelseledamöter och ledande befattningshavare i Humana att förvärva syntetiska optioner i Humana utställda av Impilo Care AB. Humana medverkade inte i erbjudandet och det kommer inte föranleda några kostnader för Humana. Totalt förvärvades 461 000 syntetiska optioner. Det sammanlagda marknadsvärdet av optionerna vid transaktionstillfället har beräknats till ca 1,4 Mkr. De syntetiska optionerna är hänförliga till Humanas aktie och har en löptid om tre år. Optionerna kan utnyttjas i perioden 1 april 2023 till 30 juni 2023. Lösenpriset uppgår till 77,90 kronor per styck.

Transaktioner med närstående

Koncernens närstående består av styrelse, koncernledning och verkställande direktör dels genom ägande i bolaget, dels genom rollen som ledande befattningshavare. Transaktioner med närstående sker på armlängds avstånd och på marknadsmässiga grunder.

Risker och osäkerhetsfaktorer

Humana är genom sin verksamhet exponerad för olika slag av finansiella risker. De finansiella riskerna kan delas in i likviditets- och finansieringsrisk, ränterisk, kreditrisk samt valutarisk. Riskavsnittet i bolagets års- och hållbarhetsredovisning för 2021 sid 62–69 samt not K20 ger en detaljerad beskrivning av riskerna.

De huvudsakliga verksamhetsrelaterade riskerna och osäkerhetsfaktorerna som kan påverka bolagets utveckling är relaterade till politiska beslut som kan komma att få en inverkan på privata omsorgsföretag samt risk vid implementering av genomförda förvärv. Humana bedriver verksamhet som finansieras av stat, kommun och region, vilket innebär att verksamheten påverkas av politiska beslut. Det innebär att Humanas tillväxtpotential påverkas av opinionen och politikernas syn på bolagets verksamhetsområden. Politiska- och myndighetsbeslut kan även få påverkan på bolaget, exempelvis genom regulatoriska krav, utredningar, återkrav och tillståndsprövningar från myndigheter.

Omvärldsfaktorer som påverkar global eller nationell ekonomi kan få en direkt påverkan på Humana genom inflation och högre kostnader i leverantörskedjan men även en indirekt påverkan genom ansträngda finansiella resurser hos våra uppdragsgivare.

Humana har en ständigt pågående omvärldsbevakning, och för en aktiv dialog med berörda myndigheter. Syftet är att snabbt uppfatta förändringar i omvärlden för att kunna bedöma risker och möjligheter och anpassa verksamheten till omvärldens förändring. Humanas verksamhetsnära avtal är i huvudsak indexreglerade över tid, det finns dock en risk i att prisjusteringar inte uppkommer vid fördelaktiga tidpunkter för att kunna kompensera för kostnadsjusteringar och löneförhandlingar under vissa perioder. Den politiska situationen och omvärldsläget utvärderas fortlöpande.

Humanas huvudsakliga risker kopplade till efterlevnad, ansvar och hållbarhet är relaterade till kvalitetsbrist som drabbar kund/klient. Humana har över 20 000 medarbetare, varav majoriteten arbetar direkt med bolagets kunder och klienter. Det finns en risk att medarbetare inte följer Humanas rutiner och istället utarbetar egna förhållningssätt gentemot klienter och kunder, till exempel som en följd av hög personalomsättning, när det är svårt att rekrytera personal eller när det brister i ledarskapet. Konsekvensen som kan uppstå är att kunder och klienter inte erhåller den behandling eller insats som är beslutad.

Smittsamma sjukdomar förekommer i samhället. Dessa infektioner kan drabba alla i samhället men svårast blir situationen för personer i riskgrupper. Inom Humanas verksamheter finns kunder och klienter i riskgrupper och i bolagets ledningssystem finns riktlinjer och rutiner för hur verksamheterna ska förebygga och hantera olika smittsamma sjukdomar. Smittsamma sjukdomar kan också innebära att flera medarbetare blir sjuka samtidigt vilket medför en risk att få problem med kompetensförsörjningen. Vid en pandemi finns också en risk att Humanas intäkter och kostnader påverkas negativt, till exempel till följd av lägre beläggning eller kostnader för sjukskrivningar och skyddsutrustning.

Bokslutskommunikén har inte varit föremål för en översiktlig granskning enligt ISRE 2410 av bolagets revisorer.

Styrelsen och verkställande direktören försäkrar att bokslutskommunikén för 2022, inklusive fjärde kvartalet, ger en rättvisande översikt av moderbolagets och koncernens verksamhet, ställning och resultat samt beskriver de väsentliga risker och osäkerhetsfaktorer som moderbolaget och de företag som ingår i koncernen står inför.

Stockholm, 9 februari 2023

Johanna Rastad,
Verkställande direktör och koncernchef

Koncernens resultaträkning

Mkr	Not	Okt-dec 2022	Okt-dec 2021	Jan-dec 2022	Jan-dec 2021
Nettoomsättning		2 438	2 101	9 199	8 176
Övriga rörelseintäkter		42	9	42	12
Rörelseintäkter	3,4	2 480	2 110	9 241	8 188
Övriga externa kostnader		-299	-268	-1 082	-941
Personalkostnader		-1 934	-1 633	-7 253	-6 333
Avskrivningar och nedskrivningar		-118	-126	-457	-420
Övriga rörelsekostnader		-1	0	-10	-1
Rörelsekostnader		-2 353	-2 028	-8 802	-7 695
Rörelseresultat		127	82	439	493
Finansiella intäkter		14	0	24	4
Finansiella kostnader		-66	-37	-189	-143
Resultat före skatt		75	46	274	354
Inkomstskatt		-16	-12	-64	-78
Periodens resultat		59	33	210	276
Varav hänförligt till:					
Moderbolagets aktieägare		60	33	210	276
Innehav utan bestämmande inflytande		-0	-0	-0	-0
Periodens resultat		59	33	210	276
Resultat per aktie, SEK, före utspädning		1,24	0,68	4,36	5,67
Resultat per aktie, SEK, efter utspädning		1,24	0,68	4,36	5,67
Genomsnittligt antal aktier, tusental		47 826	48 892	48 101	48 699

Koncernens rapport över övrigt totalresultat

Mkr	Not	Okt-dec 2022	Okt-dec 2021	Jan-dec 2022	Jan-dec 2021
Periodens resultat		59	33	210	276
Övrigt totalresultat					
Poster som har eller kan överföras till resultaträkningen					
Valutasäkring av nettoinvesteringar i utlandsverksamheter	6	-10	-7	-37	-24
Kursdifferens vid omräkning av utländsk verksamhet		19	14	66	51
Periodens resultat och övrigt totalresultat		68	40	239	303
Varav hänförligt till:					
Moderbolagets aktieägare		69	40	240	303
Innehav utan bestämmande inflytande		-0	-0	-0	-0

Koncernens balansräkning i sammandrag

Mkr	Not	31 dec 2022	31 dec 2021
Tillgångar			
Anläggningstillgångar			
Goodwill	5	4 409	4 148
Övriga immateriella anläggningstillgångar		40	11
Materiella anläggningstillgångar		464	360
Nyttjanderättstillgångar		2 930	2 669
Finansiella anläggningstillgångar		57	55
Summa anläggningstillgångar		7 899	7 243
Omsättningstillgångar			
Kundfordringar och andra fordringar		1 026	923
Övriga kortfristiga fordringar		191	140
Likvida medel		690	695
Summa omsättningstillgångar		1 907	1 759
SUMMA TILLGÅNGAR		9 806	9 002
Eget kapital och skulder			
Eget kapital			
Aktiekapital		1	1
Övrigt tillskjutet eget kapital		1 096	1 096
Reserver		50	21
Balanserat resultat		1 592	1 436
Eget kapital hänförligt till moderbolagets aktieägare		2 739	2 553
Eget kapital hänförligt till innehav utan bestämmande inflytande		-0	-0
Totalt eget kapital		2 739	2 553
Långfristiga skulder			
Leasingskuld, långfristig		2 733	2 557
Andra räntebärande skulder	6	2 263	2 146
Uppskjutna skatteskulder		58	74
Avsättningar		3	4
Summa långfristiga skulder		5 056	4 780
Kortfristiga skulder			
Leasingskuld, kortfristig		318	216
Andra räntebärande skulder	6	88	3
Leverantörsskulder		187	165
Övriga kortfristiga skulder		1 418	1 285
Summa kortfristiga skulder		2 011	1 669
SUMMA EGET KAPITAL OCH SKULDER		9 806	9 002

Koncernens förändringar i eget kapital i sammandrag

Mkr	Aktie- kapital	Övrigt tillskjutet kapital	Omräknings- reserv	Balanserat resultat	Eget kapital hänförligt till moderbolagets ägare	Innehav utan bestämmande inflytande	Summa eget kapital
Ingående balans 1 jan 2021	1	1 096	-6	1 264	2 354	-0	2 354
Periodens totalresultat							
Periodens resultat	-	-	-	276	276	-0	276
Periodens övriga totalresultat	-	-	27	-	27	-	27
Summa periodens totalresultat	-	-	27	276	303	-	303
Transaktioner med ägare							
Återköp egna aktier	-	-	-	-159	-159	-	-159
Betalning av aktier vid rörelseförvärv	-	-	-	55	55	-	55
Summa transaktioner med ägare	-	-	-	-104	-104	-	-104
Utgående balans 31 dec 2021	1	1 096	21	1 436	2 553	-0	2 553
Ingående balans 1 jan 2022	1	1 096	21	1 436	2 553	-0	2 533
Periodens totalresultat							
Periodens resultat	-	-	-	210	210	-0	210
Periodens övriga totalresultat	-	-	30	-	30	-	30
Summa periodens totalresultat			30	210	240	-0	240
Fondemission	0	-	-	-0	-	-	-
Transaktioner med ägare							
Indragning av egna aktier	-0	-	-	0	-	-	-
Återköp egna aktier	-	-	-	-55	-55	-	-55
Summa transaktioner med ägare	0	-	-	-55	-55	-	-55
Utgående balans 31 dec 2022	1	1 096	50	1 592	2 739	-0	2 739

Kassaflödesanalys i sammandrag

Mkr	Not	Okt-dec 2022	Okt-dec 2021	Jan-dec 2022	Jan-dec 2021
Resultat före skatt		75	46	274	354
Justeringar för:					
Avskrivningar och nedskrivningar		118	126	457	420
Finansiella poster, netto		51	37	164	139
Rearesultat vid försäljning av materiella anläggningstillgångar		-2	-	1	2
Omvärdering av tilläggsköpeskillning		-38	-	-38	-
Övriga ej kassaflödespåverkande poster		-5	-8	-3	-4
Resultat före skatt justerat för ej kassaflödespåverkande poster		201	201	857	912
Förändring av rörelsekapital		84	-21	14	-12
Betalda finansiella poster, netto		-50	-36	-162	-139
Betald inkomstskatt		25	1	-76	-72
Kassaflöde från den löpande verksamheten		259	145	633	689
Förvärv av rörelse, netto likvidpåverkan	5	0	-18	-71	-153
Avyttring av dotterföretag, netto likvidpåverkan		-	-	-1	-
Avyttring av fastigheter		0	-	8	5
Avyttring av materiella anläggningstillgångar		5	-	9	5
Investeringar i övriga anläggningstillgångar		-80	-30	-192	-117
Kassaflöde från investeringsverksamheten		-75	-48	-246	-260
Förändring i skulder till kreditinstitut, netto		-	-	-2	-50
Amortering av leasingskuld		-94	-83	-368	-312
Återköp av egna aktier		-	-	-55	-159
Kassaflöde från finansieringsverksamheten		-94	-82	-424	-521
Periodens kassaflöde		90	15	-38	-92
Likvida medel, ingående balans		593	672	695	759
Kursdifferens i likvida medel		7	9	32	28
Likvida medel, utgående balans		690	695	690	695

Nyckeltal

	Okt-dec 2022	Okt-dec 2021	Jan-dec 2022	Jan-dec 2021
Rörelseintäkter	2 480	2 110	9 241	8 188
Rörelsemarginal, %	5,1%	3,9%	4,7%	6,0%
Räntebärande nettoskuld, Mkr	4 712	4 226	4 712	4 226
Avkastning på sysselsatt kapital, %	1,6%	1,1%	5,5%	6,6%
Soliditet, %	27,9%	28,4%	27,9%	28,4%
Operativt kassaflöde, Mkr	215	157	697	795
Räntebärande nettoskuld/justerad EBITDA 12 månader, ggr	5,5x	4,6x	5,5x	4,6x
Medelantal heltidsanställda Individ och familj	2 254	2 099	2 321	2 169
Medelantal heltidsanställda Personlig assistans	5 932	5 159	5 687	5 209
Medelantal heltidsanställda Äldreomsorg	1 093	991	1 132	955
Medelantal heltidsanställda Finland	1 946	1 554	1 984	1 605
Medelantal heltidsanställda Norge	1 140	939	1 103	994
Medelantal heltidsanställda centrala funktioner inklusive Danmark	65	61	64	65
Totalt medelantal heltidsanställda	12 403	10 804	12 284	10 996
Heltidsanställda vid periodens slut	12 426	10 945	12 426	10 945
Medelantal kunder Individ och familj	1 807	1 823	1 860	1 789
Medelantal kunder Personlig assistans	2 123	1 876	2 013	1 874
Medelantal kunder Äldreomsorg	1 077	998	1 051	894
Medelantal kunder Finland	4 563	4 213	4 307	4 079
Medelantal kunder Norge	523	430	489	406
Medelantal kunder Danmark	77	44	67	61
Totalt medelantal kunder	10 169	9 384	9 786	9 102
Genomsnittligt antal aktier, tusental	47 826	48 892	48 008	48 699
Eget kapital per aktie, SEK	57	52	57	52
Resultat per aktie, SEK, efter utspädning	1,24	0,68	4,36	5,67

Moderbolaget

Resultaträkning i sammandrag

Mkr	Okt-dec 2022	Okt-dec 2021	Jan-dec 2022	Jan-dec 2021
Rörelseintäkter	0	-	0	-
Rörelsekostnader	-1	-3	-15	-16
Rörelseresultat	-1	-3	-15	-16
Ränteintäkter	30	17	67	40
Räntekostnader	-59	-34	-157	-103
Resultat efter finansiella poster	-30	-19	-105	-79
Koncernbidrag	188	132	188	132
Förändring periodiseringsfond	-22	-1	-22	-1
Resultat före skatt	136	112	61	52
Inkomstskatt	-29	-25	-14	-13
Periodens resultat	106	87	47	39

Balansräkning i sammandrag

Mkr	31 dec 2022	31 dec 2021
Anläggningstillgångar	1 684	1 684
Omsättningstillgångar	1 545	1 488
SUMMA TILLGÅNGAR	3 229	3 173
Bundet eget kapital	1	1
Fritt eget kapital	1 499	1 507
SUMMA EGET KAPITAL	1 500	1 508
Obeskattade reserver	171	149
Långfristiga skulder	1 552	1 508
Kortfristiga skulder	6	9
SUMMA SKULDER	1 558	1 517
SUMMA EGET KAPITAL OCH SKULDER	3 229	3 173

Noter

Not 1 Redovisningsprinciper

Denna delårsrapport har upprättats i enlighet med IAS 34 Delårsrapportering samt tillämpliga bestämmelser i Årsredovisningslagen. Delårsrapporten för moderbolaget har upprättats i enlighet med Årsredovisningslagens 9 kapitel, Delårsrapport. De redovisningsprinciper och beräkningsmetoder som i övrigt har tillämpats i denna rapport är desamma som de som beskrivits i årsredovisningen för 2021, vilken upprättades i enlighet med International Financial Reporting Standards såsom de är antagna av EU och tolkningar av dessa.

Upplysningar enligt IAS 34.16A framkommer förutom i de finansiella rapporterna och dess tillhörande noter i delårsinformationen på sidorna 1-16 som utgör en integrerad del av denna finansiella rapport.

Avrundningar kan förekomma i tabeller och räkningar.

Nya redovisningsstandarder som tillämpas från 1 januari 2023

Humana har gjort bedömningen att nya eller ändrade standarder och tolkningsuttalanden inte kommer att ha någon väsentlig effekt på koncernens finansiella rapporter.

Not 2 Uppskattningar och bedömningar

Upprättandet av delårsrapporter kräver att företagsledningen gör bedömningar och uppskattningar samt gör antaganden som påverkar tillämpningen av redovisningsprinciperna och de redovisade beloppen av tillgångar, skulder, intäkter och kostnader. Verkliga utfallet kan avvika från dessa uppskattningar och bedömningar. De kritiska bedömningarna och källorna till osäkerhet i uppskattningar är desamma som i senaste årsredovisning.

Not 3 Rörelsesegment

Mkr	Individ och familj		Personlig assistans		Äldreomsorg	
	Jan-dec 2022	Jan-dec 2021	Jan-dec 2022	Jan-dec 2021	Jan-dec 2022	Jan-dec 2021
Nettoomsättning - Externa intäkter	2 426	2 255	3 387	3 042	815	669
Övriga rörelseintäkter	0	2	32	0	0	0
Rörelseintäkter	2 426	2 257	3 419	3 042	815	669
Resultat före avskrivningar och övriga rörelsekostnader	223	206	201	209	24	14
Avskrivningar och nedskrivningar	-39	-37	-3	-1	-19	-16
Övriga rörelsekostnader	-7	-1	0	0	0	0
Rörelseresultat	178	168	198	208	5	-3

Mkr	Finland		Norge		Övrigt		Totalt	
	Jan-dec 2022	Jan-dec 2021	Jan-dec 2022	Jan-dec 2021	Jan-dec 2022	Jan-dec 2021	Jan-dec 2022	Jan-dec 2021
Nettoomsättning - Externa intäkter	1 519	1 276	1 034	915	19	19	9 199	8 176
Övriga rörelseintäkter	9	8	0	2	0	1	42	12
Rörelseintäkter	1 528	1 284	1 034	916	19	20	9 241	8 188
Resultat före avskrivningar och övriga rörelsekostnader	56	74	85	116	315	295	904	914
Avskrivningar och nedskrivningar	-19	-19	-8	-12	-369	-335	-457	-420
Övriga rörelsekostnader	0	0	0	0	-2	0	-10	-1
Rörelseresultat	37	56	76	103	-56	-40	439	493
Finansiella intäkter							24	4
Finansiella kostnader							-189	-143
Resultat före skatt							274	354

Not 4 Intäktsfördelning per land och tjänst

Mkr	Okt-dec 2022	Okt-dec 2021	Jan-dec 2022	Jan-dec 2021
Sverige	1 786	1 537	6 660	5 970
Finland	421	328	1 528	1 284
Norge	268	241	1 034	916
Danmark	5	4	19	18
Totala rörelseintäkter	2 480	2 110	9 241	8 188

Mkr	Okt-dec 2022	Okt-dec 2021	Jan-dec 2022	Jan-dec 2021
Individ och familj	1 085	930	4 075	3 631
Personlig assistans	1 036	855	3 781	3 349
Äldreomsorg	355	321	1 366	1 189
Övrigt	4	5	19	20
Totala rörelseintäkter	2 480	2 110	9 241	8 188

Not 5 Förvärv av rörelse

Förvärvade företagens nettotillgångar vid förvärvstidpunkten

Mkr	Humanan Kallio Oy	Vinter- gatan AB ¹⁾	Debora Lapsiperhe -palvelut Oy ¹⁾	Assistans för dig ¹⁾	Summa
Anläggningstillgångar	3	-	0	32	35
Omsättningstillgångar	19	2	7	24	52
Långfristiga skulder	-	-	-	-	-
Kortfristiga skulder	-25	-2	-6	-11	-43
Netto identifierbara tillgångar och skulder	-3	1	1	44	43
Goodwill	27	11	15	92	145
Total köpeskillning	24	12	17	136	189
Likvida medel i förvärvade enheter	-4	-1	-4	-	-9
Villkorad köpeskillning	-5	-	-	-125	-130
Påverkan på likvida medel	15	11	13	10	49
				Övrigt	
Reglerade köpeskillningar hänförlig till tidigare förvärv					11
Mindre förvärv					11
Total påverkan på likvida medel					71

1) Förvärvsanalysen är preliminär, då slutavräkning inte har fastställts.

Humanan Kallio Oy

I januari 2022 förvärvade Humana 100% av aktierna i det finländska Individ- och familjföretaget Humanan Kallio Oy. Förvärvet stärker Humanas position i huvudstadsregionen i Finland och ökar Humanas kapacitet att tillhandahålla omsorgstjänster för barn, unga och vuxna samtidigt som behovet i samhället växer.

Köpeskillingen för Humanan Kallio Oy erlades i likvida medel. I samband med förvärvet uppskattade Humana en tilläggsköpeskillning om maximalt 5,2 Mkr baserat på Humanan Kallios resultat under 2022. Under det fjärde kvartalet 2022 gjordes en ny bedömning i samband med nya externa förutsättningar, vilket resulterade i en nedsättning av tilläggsköpeskillingen till 0 Mkr. Den goodwill om 27,3 Mkr som inkluderas i förvärvet av Humanan Kallio Oy kommer dels komplettera den finländska verksamheten att bli mer heltäckande och effektiv vad gäller omsorgstjänster och expertis. Utöver de samordningsvinster som uppstår, kommer förvärvet att komplettera Humanas omsorg till barn, unga och vuxna geografiskt. Rörelseintäkter från det förvärvade bolaget som ingår i koncernens resultaträkning sedan 3 januari uppgår till 29,2 Mkr för fjärde kvartalet och 110,0 Mkr för helårsperioden. Det förvärvade bolaget bidrog till periodens resultat med -0,5 Mkr för kvartalet och -4,4 Mkr för helårsperioden. Transaktionskostnader om 0,2 Mkr har rapporterats som administrationskostnader i koncernen.

Vintergatan AB

I juni 2022 förvärvade Humana 100% av aktierna i omsorgsföretaget Vintergatan AB i Alingsås. Förvärvet kompletterar Humanas verksamhet inom HVB och stödboende med sitt unika koncept där de unga vuxna bor i egna lägenheter. Vintergatans helårsintäkter uppgår till cirka 14 miljoner kronor och bolaget har ett tjugotal anställda. Köpeskillingen för Vintergatan AB erlades i likvida medel. Den goodwill om 11,1 Mkr som inkluderas i förvärvet av Vintergatan AB motsvaras av en breddning av unika arbetssätt inom HVB som Vintergatan AB framgångsrikt utövat med hög kvalitet. Rörelseintäkter från det förvärvade bolaget som ingår i koncernens resultaträkning sedan 1 juni uppgår till 2,6 Mkr för fjärde kvartalet och 6,2 Mkr för helårsperioden. Det förvärvade bolaget bidrog till periodens resultat om -0,3 Mkr för fjärde kvartalet och 0,9 Mkr för helårsperioden. Inga transaktionskostnader har utgått för förvärvet.

Debora Lapsiperhepalvelut Oy

I juni 2022 förvärvade Humana 100% av aktierna i öppenvårdbolaget Debora Lapsiperhepalvelut Oy. Förvärvet stärker Humanas rikstäckande erbjudande inom öppenvården i Finland. Helårsintäkterna uppgår till cirka 2,9 MEUR, motsvarande 30 Mkr. Köpeskillingen för Debora Lapsiperhepalvelut Oy erlades i likvida medel. Den goodwill om 15,4 Mkr som inkluderas i förvärvet kommer att komplettera Humanas erbjudande av öppenvårdstjänster och tjänster för en växande efterfrågan på förebyggande öppenvård för familjer och barn. Rörelseintäkter från det förvärvade bolaget som ingår i koncernens resultaträkning sedan 1 juni uppgår till 8,3 Mkr för fjärde kvartalet och 17,6 Mkr för helårsperioden. Det förvärvade bolaget bidrog till periodens resultat om 0,3 Mkr för fjärde kvartalet och 1,7 Mkr för helårsperioden. Inga transaktionskostnader har utgått för förvärvet.

Assistans för dig

I juni 2022 slutförde Humana förvärvet av 100% av verksamheten i Assistans för dig. Genom förvärvet stärker Humana sin position som den ledande assistansanordnaren i Sverige. Den totala köpeskillingen uppskattas till 136 Mkr. Betalningen fördelas på en initial köpeskillning om 20 Mkr på kassa- och skuldfri bas, samt två tilläggsköpeskillningar baserade på rörelseresultatet för vardera åren 2022 och 2023. Merparten av köpeskillingen erläggs vid det sista betalningstillfället. Förvärvet finansieras med befintlig kassa. Den ökade volymen innebär bättre möjligheter att leverera bra omsorg och hög kvalitet. Den goodwill om 92 Mkr som inkluderas i förvärvet motsvaras av den stärkta position som förvärvet av verksamheten i Assistans för dig utgör. Under det fjärde kvartalet 2022 gjordes en ny bedömning av tilläggsköpeskillningarna i samband med nya externa förutsättningar, vilket resulterade i en justering om -32 Mkr. Rörelseintäkter från det förvärvade bolaget som ingår i koncernens resultaträkning sedan 1 juni uppgår till 145,2 Mkr för fjärde kvartalet och 336,2 Mkr för helårsperioden. Det förvärvade bolaget bidrog till periodens resultat om 7,8 Mkr för fjärde kvartalet och 14,5 Mkr för helårsperioden. Transaktionskostnader om 0,3 Mkr har rapporterats som administrationskostnader i koncernen.

Om ovan förvärv hade genomförts per den 1 januari 2022 så skulle koncernens rörelseintäkter för helårsperioden totalt uppgå till 9 488,4 Mkr (283,5 Mkr högre) och helårets rörelseresultat skulle uppgå till 288,8 Mkr (6,7 Mkr högre).

Rörelseförvärv efter rapportperioden

Solstenen i Skåne AB

Den 10 januari 2023 tillkännagav Humana förvärvet av 100% av aktierna i Solstenen i Skåne AB. Genom förvärvet stärker Humana sitt tjänsteutbud avseende läkemedelsassisterad behandling vid opioidberoende för patienter som uppfyller kriterierna för LARO-behandling. Helårsintäkterna uppgår till ca 46 Mkr. Den totala köpeskillingen uppskattas till 30 Mkr. Betalningen fördelas på en initial köpeskillning om 18 Mkr på kassa- och skuldfri bas, samt en tilläggsköpeskillning om maximalt 18 Mkr baserad på rörelseresultatet för en tolv-månadersperiod som börjar löpa senast den 1 juli 2023. Förvärvet finansieras med befintlig kassa. Transaktionen var villkorad av Region Skånes godkännande och slutfördes 1 februari 2023.

Not 6 Verkligt värde för finansiella instrument samt nivå i värderingshierarkin

31 dec 2022 Mkr	Finansiella skulder värderade till verkligt värde i resultat- räkningen	Totalt redovisade värden	Verkliga värden	Nivå 1	Nivå 2	Nivå 3
Finansiella skulder						
Tilläggsköpeskillning	171	171	171	-	-	171

31 dec 2021 Mkr	Finansiella skulder värderade till verkligt värde i resultat- räkningen	Totalt redovisade värden	Verkliga värden	Nivå 1	Nivå 2	Nivå 3
Finansiella skulder						
Tilläggsköpeskillning	80	80	80	-	-	80

Redovisat värde på övriga finansiella tillgångar och skulder utgör en rimlig approximation av verkligt värde.

Värdering till verkligt värde

När verkligt värde för en tillgång eller skuld ska fastställas, använder koncernen observerbara data i så stor utsträckning som möjligt. Verkliga värden kategoriseras i olika nivåer i en verklig värdehierarki baserad på indata som används i värderingstekniken enligt följande:

Nivå 1: enligt priser noterade på en aktiv marknad för samma instrument

Nivå 2: utifrån direkt eller indirekt observerbara marknadsdata som inte inkluderas i nivå 1

Nivå 3: utifrån indata som inte är observerbara på marknaden

Avstämning mellan ingående/utgående balans för finansiella instrument värderade i nivå 3, tilläggsköpeskillning

Mkr	31 dec 2022	31 dec 2021
Ingående balans, 1 januari	80	6
Förvärv	130	81
Reglerat under perioden	-7	-19
Räntekostnad	5	
Återfört mot resultaträkningen	-38	12
Utgående balans, perioden	171	80

Värderingstekniker och indata

Följande tabeller visar vilka värderingstekniker som använts vid värdering till verkligt värde i Nivå 2 och Nivå 3, liksom väsentliga icke-observerbara indata.

Finansiella instrument värderade till verkligt värde via resultatet

	Tilläggsköpeskilling
Värderingsteknik	EBITDA-multiplar: Värderingsmodellen beräknar värdet på tilläggsköpeskilling baserat på sannolika scenarier för framtida EBITDA utfall multiplicerat med multipel enligt avtal.
Väsentliga icke-observerbara indata	Prognostiserad EBITDA
Samband mellan väsentliga ej observerbara indata och beräkning av verkligt värde	Det bedömda verkliga värdet skulle öka (minska) om: EBITDA var högre (lägre)

Känslighetsanalys

Det maximala utestående beloppet för tilläggsköpeskillingar som kan utgå uppgår till 228 Mkr (80).

Finansiella instrument som inte värderas till verkligt värde

Typ	Värderingsteknik	Väsentliga icke-observerbara indata	Värderingsnivå
Andra finansiella skulder ¹⁾	Diskonterade kassaflöden	ET	2

¹⁾ Andra finansiella skulder avser banklån samt finansiella leasingkulder.

Valutasäkring

Koncernen valutasäkrar del av nettoinvesteringar i utlandsverksamhet. Per den 31 december 2022 hade koncernen exponeringar mot EUR, NOK och DKK. DKK utgör en mindre summa och säkras inte. NOK och EUR säkras med hjälp av lån i utländsk valuta. Säkringsredovisning innebär att den effektiva delen av valutakursförändringarna redovisas i koncernens rapport över övrigt totalresultat. Per den 31 december 2022 hade koncernen lån om 40 MEUR och lån om 328 MNOK för vilka säkringsredovisning tillämpas. Relaterade valutakursförändringar om -46 Mkr (-31) före skatt har därmed redovisats i koncernens rapport över övrigt totalresultat.

Avstämning mot finansiella rapporter enligt IFRS

I de finansiella rapporter som Humana avger finns alternativa nyckeltal angivna, vilka kompletterar de mått som definieras eller specificeras i tillämpliga regler för finansiell rapportering. Alternativa nyckeltal anges då de i sina sammanhang ger tydligare eller mer fördjupad information än de mått som definieras i tillämpliga regler för finansiell rapportering. De alternativa nyckeltalen härleds från bolagets koncernredovisning och är inte mått i enlighet med IFRS.

Mkr	Okt-dec 2022	Okt-dec 2021	Jan-dec 2022	Jan-dec 2021
Justerade rörelseintäkter				
Rörelseintäkter	2 480	2 110	9 241	8 188
Omvärdering av tilläggsköpeskillning	-38	-	-38	-
Justerade rörelseintäkter	2 442	2 110	9 203	8 188
Justerat rörelseresultat				
Rörelseresultat	127	82	439	493
Retroaktiv återbetalning av tidigare inbetalda pensionspremier	-	-11	-	-11
Slutreglering tvist	-	13	-	13
Centrala omställningskostnader	-	-	4	-
Omvärdering av tilläggsköpeskillning	-38	-	-38	-
Justerat rörelseresultat	89	85	405	495
Justerad EBITDA				
Rörelseresultat	127	82	439	493
Avskrivningar och nedskrivningar	118	126	457	420
EBITDA	245	209	896	913
Retroaktiv återbetalning av tidigare inbetalda pensionspremier	-	-11	-	-11
Slutreglering tvist	-	13	-	13
Centrala omställningskostnader	-	-	4	-
Omvärdering av tilläggsköpeskillning	-38	-	-38	-
Justerad EBITDA	207	211	862	916
Organisk intäkstillväxt				
Omsättning, bas	2 101	1 937	8 176	7 761
Omsättning, intäkstillväxt	115	67	265	238
Total organisk tillväxt	5,5%	3,4%	3,2%	3,1%
Operativt kassaflöde				
Rörelseresultat	127	82	439	493
Ej kassaflödespåverkande effekt från omvärdering av tilläggsköpeskillning	-38	-	-38	-
Avskrivningar och nedskrivningar	118	126	457	420
Förändring av rörelsekapital	84	-21	14	-12
Investeringar i övriga anläggningstillgångar, netto	-75	-30	-174	-107
Operativt kassaflöde	215	157	697	795

	31 dec 2022	31 dec 2021
Räntebärande nettoskuld		
Långfristiga räntebärande skulder	4 996	4 702
Kortfristiga räntebärande skulder	406	218
Likvida medel	-690	-695
Räntebärande nettoskuld	4 712	4 226
Justerad EBITDA 12 månader	862	916
Räntebärande nettoskuld/Justerad EBITDA 12 månader, ggr	5,5x	4,6x
Avkastning på sysselsatt kapital, %		
Summa tillgångar	9 806	9 002
Uppskjutna skatteskulder	-58	-74
Leverantörsskulder	-187	-165
Övriga kortfristiga skulder	-1 504	-1 285
Sysselsatt kapital	8 058	7 478
Rörelseresultat	439	493
Ränteintäkter	7	1
Totalt	446	494
Avkastning på sysselsatt kapital, %	5,4%	6,6%
Soliditet, %		
Totalt eget kapital	2 739	2 553
Summa tillgångar	9 806	9 002
Soliditet, %	27,9%	28,4%

Finansiella definitioner och syften

Finansiella nyckeltal

	Definition	Syfte
Avkastning på sysselsatt kapital (%)	Rörelseresultat och ränteintäkter dividerat med totalt sysselsatt kapital multiplicerat med 100.	Nyckeltalet visar verksamhetens avkastning på det kapital som ägare och långgivare har ställt till förfogande. Syftet är att visa koncernens avkastning oberoende av finansiering.
EBITDA	Rörelseresultat före avskrivningar och nedskrivningar.	Nyckeltalet används för att följa upp bolagets resultat genererat av den löpande verksamheten och underlättar jämförelser av lönsamhet mellan olika bolag och branscher.
Justerat rörelseresultat och justerad EBITDA	Rörelseintäkter, rörelseresultat respektive EBITDA justerat för jämförelsestörande poster.	Justeringen av jämförelsestörande poster görs för att underlätta en rättvis jämförelse mellan två jämförbara tidsperioder samt för att visa den underliggande utvecklingen i den operativa verksamheten exkluderat för engångsposter.
Operativt kassaflöde	Rörelseresultat justerat för avskrivningar/ nedskrivningar, inklusive rörelsekapital samt investeringar i andra anläggningstillgångar (netto).	Genom att exkludera kassaflöde från företagsförvärv och finansiering underlättas en analys av kassaflödesgenereringen i den operativa verksamheten.
Organisk tillväxt	Tillväxt i lokal valuta för jämförbara bolag inom respektive segment som Humana ägde under föregående jämförelseperiod.	Nyckeltalet visar den underliggande omsättningstillväxten i jämförbara bolag mellan de olika perioderna.
Räntebärande nettoskuld	Upplåning exklusive räntederivat med avdrag för likvida medel och räntebärande tillgångar.	Nettoskulden används till att på ett enkelt sätt åskådliggöra och bedöma koncernens möjligheter till att leva upp till finansiella åtaganden.
Räntebärande nettoskuld exkl leasingkulder	Upplåning exklusive räntederivat och leasingkulder med avdrag för likvida medel och räntebärande tillgångar.	Nettoskulden används till att på ett enkelt sätt åskådliggöra och bedöma koncernens möjligheter till att leva upp till finansiella åtaganden.
Räntebärande nettoskuld/justerad EBITDA	Räntebärande nettoskuld dividerat med justerad EBITDA.	Nyckeltalet visar koncernens skuldsättning i förhållande till justerad EBITDA. Det används för att åskådliggöra koncernens möjlighet att leva upp till finansiella åtaganden.
Soliditet (%)	Eget kapital inklusive innehav utan bestämmande inflytande dividerat med balansslutning multiplicerat med 100.	Nyckeltalet visar hur stor andel av tillgångarna som är finansierade med eget kapital. Syftet är att kunna bedöma koncernens betalningsförmåga på lång sikt.
Sysselsatt kapital	Totala tillgångar minus ej räntebärande skulder.	Nyckeltalet visar den del av företagets tillgångar som finansierats av räntekrävande kapital.

Övriga finansiella nyckeltal

	Definition
Eget kapital per aktie	Eget kapital hänförligt till moderbolagets aktieägare dividerat med antalet aktier vid periodens slut efter inlösen, återköp och nyemission.
Genomsnittligt antal aktier	Beräknas som ett genomsnitt av antalet utestående aktier på daglig basis efter inlösen och återköp.
Jämförelsestörande poster	Poster som inte förväntas återkomma och som försvårar jämförbarheten mellan två givna perioder.
Medelantalet heltidsanställda	Medelantalet heltidsanställda under rapporteringsperioden.
Medelantal kunder	Genomsnittligt antal kunder under perioden.
Periodens resultat per aktie	Periodens resultat hänförligt till moderbolagets aktieägare minskat med periodens andel av fastställd utdelning dividerat med genomsnittligt antal aktier.
Rörelseresultat	Resultat före finansiella poster och skatt.
Rörelsemarginal (%)	Rörelseresultat dividerat med rörelseintäkterna multiplicerat med 100.

Denna information är sådan information som Humana AB är skyldigt att offentliggöra enligt EU:s marknadsmissbruksförordning. Informationen lämnades, genom nedanstående kontaktpersoners försorg, för offentliggörande den 9 februari 2023 kl. 08:00 CET.

Telefonkonferens

En webbsänd telefonkonferens hålls den 9 februari 2023 kl 09:00 CET. Vd och koncernchef Johanna Rastad presenterar rapporten och svarar på frågor. Om du önskar delta via webcasten, följ följande [länk](#).

Finansiell kalender

Delårsrapport jan-dec, Q4 2022	9 feb 2023
Delårsrapport jan-mar, Q1 2023	4 maj 2023
Årsstämma 2023	9 maj 2023
Delårsrapport jan-jun, Q2 2023	21 juli 2023

Kontakt

Fredrik Larsson
CFO
070 994 20 64
fredrik.larsson1@humana.se

Ewelina Pettersson
IR-ansvarig
0730 747 912
ewelina.pettersson@humana.se



Humana

Humana AB
Warfvinges väg 39, 7tr
112 51 Stockholm

Telefon: 08-599 299 00
www.humanagroup.se